

MĚSTSKÝ ÚŘAD LITOMYŠL  
odbor místního a silničního hospodářství

Bří Šťastných 1000  
570 20 Litomyšl

Tel.: 461 653 333  
Fax: 461 612 218

Č.j.: MěÚ Litomyšl 09067/2018

Vyřizuje: Mgr. Rostislav Šimon

Tel.: 461 653 362

E-mail: rostislav.simon@litomyssl.cz

Datum: 2018-02-07

**VEŘEJNÁ VYHLÁŠKA**  
**oznámení opatření obecné povahy**  
**Stanovení přechodné úpravy provozu na pozemních komunikacích**

Městský úřad Litomyšl, odbor místního a silničního hospodářství, věcně a místně obecní úřad s rozšířenou působností dle § 124 odst. 6 zákona č. 361/2000 Sb., o silničním provozu, ve znění pozdějších předpisů (dále jen zákon o silničním provozu) na základě žádosti společnosti AGILE spol. s r.o., (IČ: 150 30 741), Mírové náměstí 133, 562 01 Ústí nad Orlicí, po projednání dle § 77 odst. 3 zákona o silničním provozu s Policií České republiky, Krajským ředitelstvím Pardubického kraje, Územním odborem Svitavy, Dopravním inspektorátem, č.j. KRPE-11188-1/ČJ-2018-170906 ze dne 05. 02. 2018 a po posouzení žádosti v souladu s ustanovením § 77 odst. 1 písm. c) zákona o silničním provozu a rovněž s vyhláškou č. 294/2015 Sb., kterou se provádějí pravidla provozu na pozemních komunikacích, ve znění pozdějších předpisů (dále jen vyhláška č. 294/2015 Sb.) vydává dle § 77 odst. 5 zákona o silničním provozu v návaznosti na ustanovení §171 a 173 zákona č. 500/2004 Sb., správní řád, ve znění pozdějších předpisů (dále jen správní řád) opatření obecné povahy pro stanovení přechodné úpravy provozu na pozemních komunikacích v tomto rozsahu:

**na silnici II/359 v intravilánu obce Poříčí u Litomyšle budou rozmístěny přenosné dopravní značky a dopravní zařízení pro označení pracovních míst během provádění prací na akci „Odkanalizování obce Poříčí u Litomyšle a místní části Zrnětín“. Počet, typ a rozmístění dopravního značení je patrné z příloženého situačního plánu. Grafická příloha tvoří nedílnou součást tohoto oznámení opatření obecné povahy - Stanovení přechodné úpravy provozu na pozemních komunikacích.**

Za splnění těchto podmínek:

1. **Platnost stanovení od 12. 02. 2018 do 10. 03. 2018.**
2. Přenosné dopravní značení bude umístěno přesně dle příloženého schéma odbornou firmou.
3. Ze strany zhotovitele během provádění prací nesmí dojít k ohrožení BESIP a bude dbáno o neporušenost a úplnost dopravního značení.
4. Za snížené viditelnosti bude řádně osvětlena (dle TP 66) každá překážka v silničním provozu, to platí i pro vozidla stojící na krajnici nebo pracovní místo a jiné překážky na pozemní komunikaci.
5. Dopravní značky a dopravní zařízení musí být pro účastníky provozu viditelné z dostatečné vzdálenosti, v obci nejméně 50 m a nesmí zasahovat do průjezdního profilu komunikace.
6. Přenosné dopravní značky musí být vždy v reflexním provedení. Dopravní značení musí být provedeno v souladu s vyhláškou č. 30/2001 Sb., Ministerstva dopravy a spojů, kterou se provádějí pravidla silničního provozu na pozemních komunikacích, úprava a řízení provozu na pozemních komunikacích (dále jen vyhláška č. 30/2001 Sb.). Budou dodrženy rozměry a provedení dle příslušné ČSN EN 12899-1. Jako závaznou lze užít publikaci TP č. 66 „Zásady pro označování pracovních míst na pozemních komunikacích“, která byla schválena Ministerstvem dopravy čj. 21/2015-120-TN/1 ze dne 12. 03. 2015 s účinností od 1. 04. 2015.
7. Svislé přenosné dopravní značky musí být upevněny na červenobíle pruhovaných sloupcích dle TP 66. Červené a bílé pruhy musí mít šířku 100 – 200 mm, spodní okraj přenosné dopravní značky musí být min. 0,6 m nad úroveň vozovky. Pro umístění přenosného dopravního značení nesmí být využívány sloupky stávajícího svislého dopravního značení. Přenosné dopravní značky musí být osazeny s dostatečnou stabilitou, a to i proti povětrnostním podmínkám.

8. V případě rozporu přechodné úpravy provozu se stávající místní úpravou, bude stávající dopravní značení zakryto nebo přeškrtnuto dle TP 66.
9. Podél pracovního místa musí zůstat volný jízdní pruh o šířce min. 3,5 m z důvodu provádění zimní údržby.
10. Po dokončení prací bude dopravní značení neprodleně odstraněno.

Za splnění podmínek tohoto stanovení zodpovídá:

**AGILE spol. s r.o., (IČ: 150 30 741), Mírové náměstí 133, 562 01 Ústí nad Orlicí, stavbyvedoucí  
Ondřej Bureš, tel: 602 491 056.**

Jiné další podmínky:

Toto stanovení přechodné úpravy silničního provozu musí být na místě předloženo kontrolním orgánům. Ve smyslu § 78 odst. 3 zákona o provozu na pozemních komunikacích se k zajištění bezpečnosti a plynulosti silničního provozu povoluje užívání přenosných dopravních značek jen po dobu nezbytně nutnou. Městský úřad Litomyšl, odbor místního a silničního hospodářství, si vyhrazuje právo v případě zjištěných nedostatků v souvislosti s prováděním přechodného dopravního značení toto stanovení zrušit nebo doplnit. Městský úřad Litomyšl, odbor místního a silničního hospodářství, si rovněž vyhrazuje právo stanovení dopravního značení změnit nebo doplnit, pokud to bude vyžadovat naléhavá situace, veřejný zájem nebo BESIP.

**Odůvodnění:**

Opatření obecné povahy pro stanovení přechodné úpravy provozu na pozemních komunikacích bylo vydáno na základě požadavku společnosti AGILE spol. s r.o., (IČ: 150 30 741), Mírové náměstí 133, 562 01 Ústí nad Orlicí, která dne 06. 02. 2018 podala k odboru místního a silničního hospodářství Městského úřadu Litomyšl žádost o Stanovení přechodné úpravy provozu na pozemních komunikacích, jmenovitě na silnici II/359 v intravilánu obce Poříčí u Litomyšle, kde dojde k rozmístění přenosných dopravních značek a dopravního zařízení. Přenosné dopravní značky a zařízení budou rozmístěny dle přílohy. Důvodem této úpravy je označení pracovních míst během provádění prací na akci „Odkanalizování obce Poříčí u Litomyšle a místní části Zrnětín“, a tedy zajištění bezpečnosti a plynulosti silničního provozu po dobu provádění prací. Dopravní značení bude na výše uvedené pozemní komunikaci rozmístěno od 12. 02. 2018 do 10. 03. 2018.

Rozmístění dopravního značení bylo projednáno s dotčeným orgánem Policie ČR dle § 77 odst. 2 písm. b) zákona o silničním provozu. V souladu s § 77 odst. 5 zákona o silničním provozu nedoručuje příslušný správní úřad návrh opatření obecné povahy a nevyzývá dotčené osoby k podávání připomínek nebo námitek.

**Poučení:**

Opatření obecné povahy se oznamuje veřejnou vyhláškou a nabývá účinnosti pátým dnem po vyvěšení. Proti opatření obecné povahy nelze podat opravný prostředek. Soulad opatření obecné povahy s právními předpisy lze posoudit v přezkumném řízení. Usnesení o zahájení přezkumného řízení lze vydat do 3 let od účinnosti opatření.

Otisk úředního razítka

Mgr. Rostislav Šimon  
referent odboru

Za správnost vyhotovení:  
Ing. Pavel Jiráň  
vedoucí odboru

Příloha: 1x situační plánec s rozmístěním DZ

Č.j.: MěÚ Litomyšl 09067/2018

**Toto oznámení musí být vyvěšeno po dobu 15 dnů na úřední desce a současně též způsobem umožňujícím dálkový přístup.**

Vyvěšeno dne .....

Sejmuto dne .....

.....  
Razítko a podpis oprávněné úřední osoby potvrzující vyvěšení a sejmutí na úřední desce.

**Rozdělovník:**

- 1x spis

Obdrží:

- AGILE spol. s r.o., (IČ: 150 30 741), Mírové náměstí 133, 562 01 Ústí nad Orlicí (žadatel)

K vyvěšení písemnosti a podání zprávy odboru místního hospodářství:

- Městský úřad Litomyšl – odbor rozvoje a investic, oddělení majetkoprávní, Bří Šťastných 1000, 570 20 Litomyšl
- Obecní úřad Poříčí u Litomyšle, (IČ: 005 79 611), Poříčí u Litomyšle 81, 570 01 Litomyšl

Dotčený orgán:

- Policie ČR, Dopravní inspektorát, Purkyňova 1907/2, 568 14 Svitavy

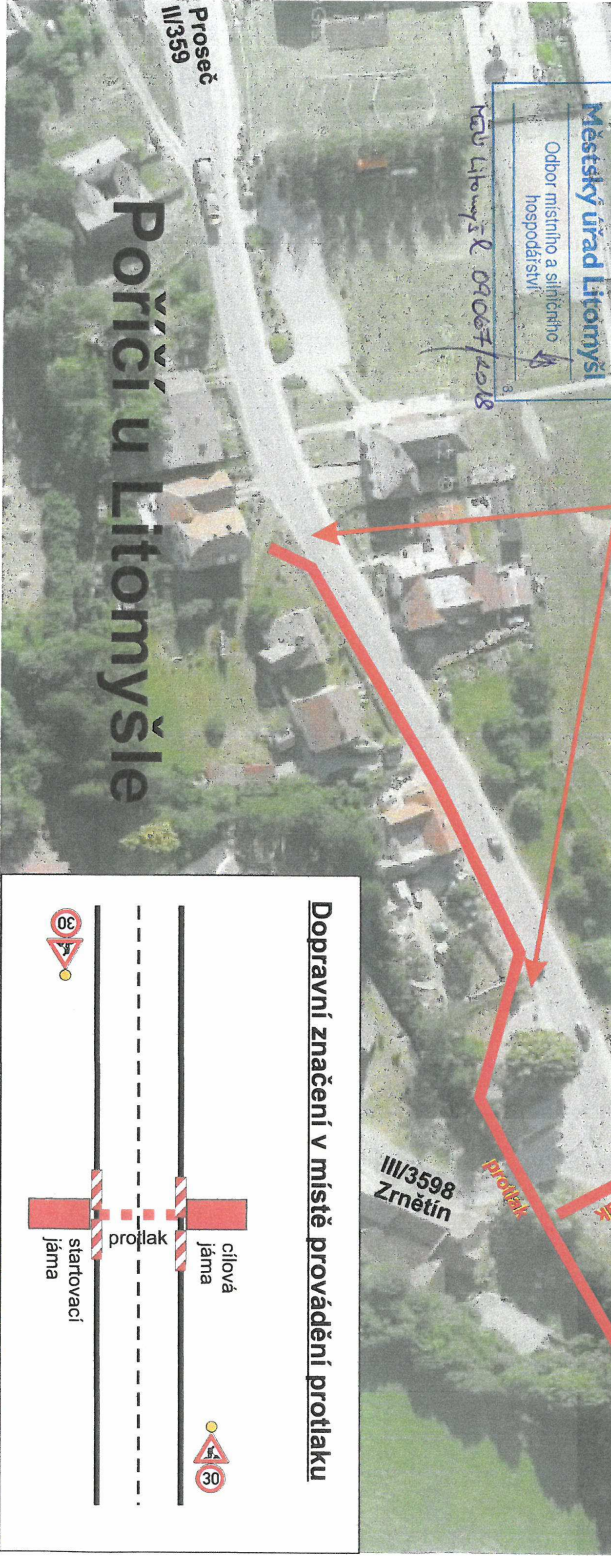
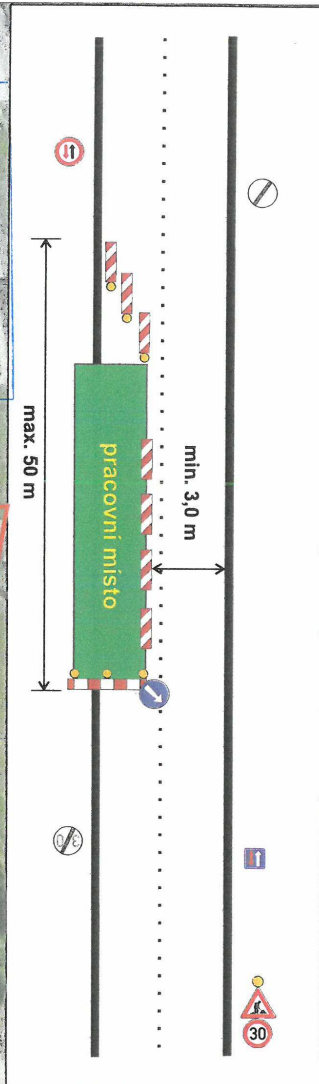
Na vědomí:

- Správa a údržba silnic Pardubického kraje, (IČ: 000 85 031), Doubravice 98, 533 53 Pardubice, adresa pro doručování: Správa a údržba silnic Pardubického kraje, oddělení majetkové správy Litomyšl, T. G. Masaryka 985, 570 01 Litomyšl
- Obec Poříčí u Litomyšle, (IČ: 005 79 611), Poříčí u Litomyšle 81, 570 01 Litomyšl

# DOPRAVNÍ ZNAČENÍ DOPRAVNÍHO OMEZENÍ NA SILNICI III/359 V OBCI POŘÍČÍ U LITOMYŠLE

Žadatel : AGILE spol. s r. o. Ústí nad Orlicí  
Akce : Odkanalizování obce Poříčí u Litomyšle a místní části Zrnětín  
Termín : 12. 2. - 10. 3. 2018

Dopravní značení pracovního místa - úprava přednosti dopravními značkami :



POLICIE ČR - KRAJSKÉ ŘEŠITELSTVÍ POLICIE  
Příslušný územní úřad  
2018  
KRP - 11188/07-2018-140102

Dopravní značení v místě provádění protlaku

